



Střední škola, Dětský domov a Školní jídelna,  
Velké Heraltice, příspěvková organizace



Střední škola, Dětský domov  
a Školní jídelna,  
Velké Heraltice, Opavská 1,  
příspěvková organizace

## Školní vzdělávací program Dětského domova

platnost od 01. 09. 2023

Ředitel zařízení: Mgr. Tomáš Široký

Zpracovala: Mgr. Lucie Škarpová

Datum: 01. 09. 2023





## **OBSAH**

### **1 Identifikační údaje**

### **2 Charakteristika školského zařízení**

#### *2.1 Vybavení školského zařízení*

#### *2.2 Personální zabezpečení*

#### *2.3 Podmínky přijímání a přemísťování dětí*

#### *2.4 Ekonomické podmínky*

#### *2.5 Zajištění bezpečnosti práce a ochrany zdraví*

### **3 Charakteristika Školského vzdělávacího programu**

#### *3.1 Zaměření školského zařízení*

#### *3.2 Cíle vzdělávání*

#### *3.3 Formy vzdělávání*

#### *3.4 Délka vzdělávání a časový plán vzdělávání*

#### *3.5 Průběh a ukončování vzdělávání*

#### *3.6 Podmínky pro vzdělávání dětí se speciálními vzdělávacími potřebami*

### **4 Obsah vzdělávací činnosti**

#### *4.1 Základní výchovně vzdělávací složka – PROD*

#### *4.2 Klíčové kompetence*

#### *4.3 Obsah a časový plán vzdělávání*

#### *4.4 Složka výchovná*



#### *4.5 Složka vzdělávací*

#### *4.6 Zájmová činnost*

### **5 Systém hodnocení dětí**

#### *5.1 Opatření ve výchově*

### **6 Autoevaluace**

## **Příloha: Psychomotorický vývoj dítě**



## 1 Identifikační údaje

**Název zařízení:** Střední škola, Dětský domov a Školní jídelna, Velké Heraltice, příspěvková organizace

**Adresa:** Opavská 1, 747 75 Velké Heraltice

**Telefon zařízení:** 553 663 004, ředitel zařízení: 553 663 016

**E-mail:** [skola@ddheraltice.cz](mailto:skola@ddheraltice.cz)

**Webové stránky:** [www.ddheraltice.cz](http://www.ddheraltice.cz)

**ID datové schránky:** p3mfsmf

**IČ:** 47813571

**Ředitel zařízení:** Mgr. Tomáš Široký

**Zástupce ředitele pro DD:** Mgr. Lucie Škarpová

**Vedoucí vychovatelka:** Kateřina Schön

**Zřizovatel:** Moravskoslezský kraj, 28. října 117, 702 18, Ostrava, IČ: 70890692

### Školské zařízení sdružuje:

Střední školu	kapacita: 75 žáků, cílová: 159 žáků	IZO: 108 035 905
Dětský domov	kapacita: 48 lůžek, cílová: 48 lůžek	IZO: 150 070 411
Internát	kapacita: 20 lůžek, cílová: 20 lůžek	IZO: 108 035 794
Školní jídelnu	kapacita: neuvádí se	IZO: 102 932 964

**Provoz zařízení:** Celoroční

V době prázdnin je v dětském domově specifický provoz. Při poklesu počtu dětí se rodinné skupiny slučují.

**Platnost dokumentu od: 1. září 2023**



## 2 Charakteristika školského zařízení

Dětský domov (dále jen DD) je zařízením pro výkon ústavní výchovy, v němž musí být zajištěno základní právo každého dítěte na výchovu a vzdělávání v návaznosti na ústavní principy a mezinárodní smlouvy o lidských právech a základních svobodách, jimiž je Česká republika vázána, vytvářeny podmínky podporující sebedůvěru dítěte, rozvíjející citovou stránku jeho osobnosti a umožňující aktivní účast dítěte ve společnosti. S dítětem musí být zacházeno v zájmu plného a harmonického rozvoje jeho osobnosti s ohledem na potřeby osoby jeho věku.

Základní organizační jednotkou dětského domova je rodinná skupina o minimálním počtu 6 dětí a maximálním počtu 8 dětí, a to různého pohlaví a věku. Sourozenci se zařazují do jedné rodinné skupiny.

Zařízení spolupracuje s rodinou dítěte a poskytuje jí pomoc při záležitostech týkajících se dítěte, poskytuje podporu při přechodu dítěte do jeho původního rodinného prostředí nebo jeho přemístění do náhradní rodinné péče.

Hlavním účelem zřízení organizace je uskutečňování vzdělávání, výchova žáků podle vzdělávacích programů a zajištění ústavní výchovy nezletilé osobě, případně zletilé osobě do 19 let.

Předmět činnosti odpovídající hlavnímu účelu:

- poskytuje vzdělání;
- poskytuje zájmové vzdělávání;
- zajišťuje nezletilé osobě, případně zletilé osobě do 19 let, na základě rozhodnutí soudu o ústavní výchově nebo předběžném opatření plné přímé zaopatření a náhradní výchovnou péči v zájmu jeho zdravého vývoje, řádné výchovy a vzdělávání;
- zařízení může na základě žádosti poskytovat plné přímé zaopatření zletilé nezaopatřené osobě po ukončení výkonu ústavní výchovy, připravující se na budoucí povolání, nejdéle do věku 26 let, podle smlouvy uzavřené mezi nezaopatřenou osobou a zařízením nejpozději do 1 roku od ukončení ústavní výchovy;
- zabezpečuje stravování dětí, žáků a studentů;
- zabezpečuje stravování vlastním zaměstnancům organizace.

### 2.1 Vybaven školského zařízení

DD je součástí rozsáhlého areálu zámku a zámeckého parku, kde je současně umístěna střední škola a školní jídelna. Děti mají možnost docházet do běžné základní a mateřské školy v obci, v areálu do střední školy, kde mohou studovat ve dvou učebních oborech a také v praktické škole dvouleté. Dále mohou děti dojíždět do středních škol dle vlastního zájmu.



Školské zařízení disponuje tělocvičnou, tenisovým hřištěm, hřištěm na malou kopanou a posilovnou. Dále mohou děti v areálu využívat prostory výtvarné a keramické dílny, které jsou vybaveny keramickou pecí a keramickým kruhem. Součástí domova je rovněž sklad zimního sportovního materiálu, jako jsou sáně, lyže, brusle a cyklistický sklad s koly a vybavením na kola. Tento materiál mohou využívat děti rovněž v rámci vyučování ve škole, jež je součástí zařízení.

Zařízení je vybaveno kuchyní a jídelnou, která v průběhu týdne slouží nejen dětem domova, ale také všem žákům, učitelům, vychovatelům a ostatním zaměstnancům. Součástí zařízení je rovněž prádelna, dílna na opravu prádla a pracoviště údržby.

V zařízení mohou být rovněž umístěny těhotné a matky s dětmi.

Rodinné skupiny jsou vybaveny ložnicemi, hygienickými zařízeními a společenskou místností s kuchyňkou, ve které mohou o víkendech a svátcích děti s vychovateli připravovat stravu.

## ***2.2 Personální zabezpečení***

Personální zabezpečení chodu zařízení je realizováno pedagogickými a nepedagogickými pracovníky.

Další součástí týmu domova je zdravotní a sociální pracovnice, a také speciální pedagog (etoped).

Denní péče o děti v domově a internátě je zabezpečena pedagogickými pracovníky-vychovateli a noční provoz zajišťují pracovníci nočního dozoru. Jejich činnost kontroluje zástupce ředitele pro DD a vedoucí vychovatelka.

Počet pracovníků nočního provozu a jejich složení z hlediska počtu mužů a žen stanoví ředitel zařízení s přihlédnutím k provozním podmínkám zařízení a jeho aktuální situaci.

DD se dělí na část výchovnou a vzdělávací, provozně-ekonomickou, internátní a část stravovací.

Ředitel DD je oprávněn jednotlivé části slučovat nebo rozdělovat, je-li to v zájmu provozu DD. V čele jednotlivých částí stojí plně zodpovědní vedoucí pracovníci, jmenovaní a odvolávaní ředitelem DD.

Jmenovaní vedoucí pracovníci jednotlivých úseků plně zodpovídají za svěřenou oblast. Při výkonu svých činností jsou povinni postupovat v souladu s obecně závaznými právními předpisy, s vnitřními právními předpisy zřizovatele a jeho vnitřními organizačními předpisy jakož i vnitřními předpisy DD.

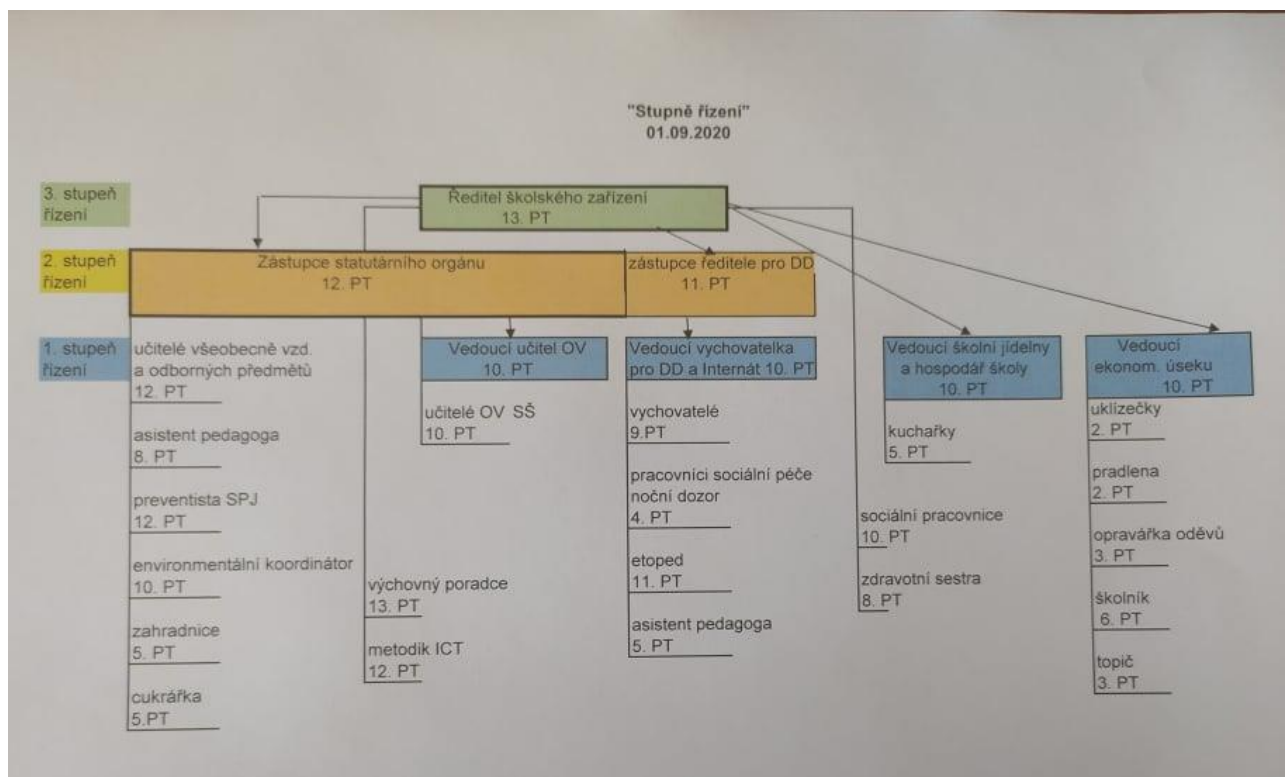
Výchovnou činnost DD řídí zástupce ředitele pro DD, která organizuje, řídí a kontroluje vedoucí vychovatelku, vychovatele, asistenty pedagoga a speciálního pedagoga.

Mimo tyto pracovní úseky stojí sociální pracovnice a zdravotní pracovnice, které řídí přímo ředitel. Podrobné určení práce a povinnosti všech pracovníků organizace je specifikováno v konkrétních pracovních náplních, které musí respektovat obecně závazné předpisy, vnitřní předpisy DD a etický kodex zařízení.



Zaměstnanec, v jehož kompetenci je bezpečnost a ochrana zdraví při práci, požární prevence a ochrana, zabezpečuje činnost ochrany pracovního prostředí, bezpečnosti a ochrany zdraví při práci, provádění účinných protipožárních opatření včetně prevence a dalších úkolů. Ředitel DD může pro tuto oblast zajistit dozor a výkon příslušných povinností prostřednictvím smlouvy, která má oprávnění konat a činit rozhodnutí v této oblasti.

## Organizační schéma



Charakteristika jednotlivých součástí zařízení a jejich úkolů. Přidělení rodinných skupin jednotlivým vychovatelům navrhuje vedoucí vychovatelka a schvaluje ředitel zařízení. Služby vychovatelů jsou stanoveny rozvrhem služeb, který zpracovává vedoucí vychovatelka na začátku školního roku a po schválení ředitelem jej zveřejňuje. Tento plán služeb je závazný a může být změněn jen s vědomím vedoucí vychovatelky. Vychovatelé jsou povinni na příkaz vedoucí vychovatelky přechodně zastupovat nepřítomného vychovatele.

Rodinná skupina je v DD základní organizační jednotkou a má nejméně 6 a nejvíce 8 dětí. Sourozenci se zařazují do jedné rodinné skupiny.

Každá rodinná skupina žije a pracuje v prostorách, jež jsou jí přiděleny. Rodinným skupinám je poskytnuta v maximální míře autonomie vnitřního života. Vychovatelé mají své měsíční rozpočty, ze kterých dle vlastního uvážení platí veškeré potřeby celé skupiny, vyjma velkých oprav a investic.



### **2.3 Podmínky přijímání a přemístování dětí**

Soud v rozhodnutí, kterým nařizuje ústavní výchovu, označí zařízení, do kterého má být dítě umístěno. Přitom přihlédne k zájmům dítěte a k vyjádření orgánu sociálně-právní ochrany dětí. Soud dbá na umístění dítěte co nejbližší bydlišti rodičů nebo jiných osob dítěti blízkých. To platí i tehdy, rozhoduje-li soud o přemístění dítěte do jiného zařízení pro výkon ústavní nebo ochranné výchovy.

Ústavní výchovu lze nařídit nejdéle na dobu tří let. Ústavní výchovu lze před uplynutím tří let od jejího nařízení prodloužit, jestliže důvody pro nařízení ústavní výchovy stále trvají. Trvání ústavní výchovy lze prodloužit opakovaně, vždy však nejdéle na dobu tří let. Po dobu, než soud rozhodne o zrušení nebo o prodloužení ústavní výchovy, dítě zůstává v ústavní výchově, i když už uběhla doba dříve rozhodnutím soudu stanovená.

Při přijímání, přemístování a propouštění dětí platí tento postup:

- a) vřazení dítěte do rodinné skupiny rozhodne vedoucí vychovatel se zřetelem na jeho výchovné, vzdělávací nebo zdravotní potřeby. Sourozence zařadí do jedné rodinné skupiny, výjimečně je může zařadit do různých rodinných skupin, a to z výchovných důvodů,
- b) zdravotní pracovnice provede vstupní prohlídku a postará se o komplexní hygienické opatření, popřípadě zajistí u děvčat gynekologické vyšetření. O této prohlídce a všech opatřeních provede zápis ve zdravotních záznamech programu Evix,
- c) vychovatel rodinné skupiny se pečlivě seznámí s dokumentací dítěte a provede s dítětem vstupní rozhovor. O rozhovoru provede zápis a uloží jej do osobní dokumentace dítěte. Ihned jej seznámí se základními právy a povinnostmi, s Vnitřním řádem domova a poučí dítě o bezpečnosti. Dále zajistí vše potřebné pro pobyt dítěte v domově a vytvoří veškeré podmínky k tomu, aby průběh jeho adaptace probíhal klidně a nerušeně. Seznámí jej s ostatními dětmi, přidělí mu lůžko, osobní skříňku a věci osobní potřeby včetně ošacení a dalšího vybavení. Současně informuje dítě o organizaci života v rodinné skupině. Postupně jej seznámí s chodem celého zařízení, pracovníky, prostředím a okolím. Přitom zejména v počátečním období pobytu dítěte v zařízení úzkostlivě dbá na to, aby vyloučil všechny traumatizující vlivy,
- d) ve větší míře dítě neustále pozoruje a dbá na to, aby se dítě co nejdříve zapojilo do kolektivního života. V žádném případě nedovolí, aby nové dítě bylo předmětem posměchu ostatních dětí. Musí dbát na to, aby celý kolektiv skupiny co nejrychleji nové dítě mezi sebe přijal. Vzhledem k adaptačnímu období a s přihlédnutím k věku a mentalitě dítěte vychovatel posoudí, kdy a za jakých podmínek je dítě schopno zvládnout samostatné vycházky. Snaží se hned od počátku o komunikaci s osobami zodpovědnými za výchovu, a o všem, co se týká dítěte, je neprodleně informuje. Stejně tak kontaktuje a informuje pracovníky OSPOD a zákonné zástupce.





Děti propouští výhradně ředitel zařízení z těchto důvodů:

- a) jestliže soud zrušil ústavní výchovu,
- b) dosáhne-li zletilosti a v zařízení dobrovolně nesetrvá do ukončení přípravy na budoucí povolání,
- c) dosáhne-li 19 let, byla-li mu prodloužena ústavní výchova, pokud v zařízení dobrovolně nesetrvá do ukončení přípravy na povolání,
- d) jestliže rozhodnutí soudu o osvojení nebo o svěřeni dítěte do pěstounské péče nabylo právní moci,
- e) pokud uplynula doba trvání předběžného opatření u dítěte nebo jeho zrušení soudem.

#### ***2.4 Ekonomické podmínky***

Dětem je poskytováno plné zaopatření, a to:

- a) stravování, ubytování, ošacení,
- b) učební potřeby a pomůcky,
- c) úhrada nezbytně nutných nákladů na vzdělávání,
- d) úhrada nákladů na zdravotní péči, léčiva a zdravotnické prostředky, které nejsou hrazeny ze zdravotního pojištění, pokud nebyla péče vyžádána zákonnými zástupci,
- e) kapesné, osobní dary a věcná či finanční pomoc při odchodu ze zařízení,
- f) úhrada nákladů na dopravu do sídla školy.

V době, kdy je pobyt dítěte v zařízení přerušen (§ 23, ods.1 písm. a) poskytují dítěti plné zaopatření osoby, u nichž dítě pobývá.

Zařízení poskytuje za úhradu rovněž ubytování a stravování pro žáky umístěné na internátě.

Dětem v dětském domově jsou dále hrazeny:

- a) potřeby pro využití volného času a rekreaci,
- b) náklady a kulturní, uměleckou, sportovní a oddechovou činnost,
- c) náklady a soutěžní akce, rekreace,
- d) náklady na dopravu k osobám odpovědným za výchovu,



### **Ošacení a obuv:**

Veškeré oblečení a obutí pro děti se nakupuje s maximální pozorností dle Vnitřní směrnice o poskytování ošacení.

Nákup materiálu je podchycen na evidenčních kartách. Za nákup, označení a evidenci oblečení a obutí i jeho kontrolu zodpovídají kmenoví vychovatelé. Kontrolu evidence – tj. evidenční karty a protokoly o vyřazení a následné likvidaci provádí pověřený pracovník ve spolupráci s hospodárkou zařízení.

Každý vychovatel činí potřebné kontrolní opatření, aby nedocházelo ke zbytečným ztrátám, záměnám a půjčováním svršků mezi sebou. Maximálně se v tomto směru zaměřují na děti, které odjíždějí na víkendy k rodině.

Ošacení a obuv zakoupené za prostředky zařízení, musí být viditelně označeno monogramem dítěte a číslem skupiny.

### **Prádlo:**

Kromě nákupu prádla zajišťuje zařízení jeho údržbu, a to dle Vnitřní směrnice o poskytování ošacení a ložního prádla. Výměna ložního prádla se provádí 1x za 14 dní, u enuretiků dle potřeby, ve spolupráci denních vychovatelů a pracovníků nočního provozu s pracovníky prádelny.

## ***2.5 Zajištění bezpečnosti práce a ochrany zdraví***

Školské zařízení vyhledává, zjišťuje a zhodnocuje možná rizika vyplývající z činnosti při různých formách vzdělávání a současně i přijímá opatření k prevenci rizik. Činnosti z hlediska BOZP a PO zajišťuje odborná firma, dále je určen preventista BOZP. Všichni vedoucí zaměstnanci jsou proškolení odborně způsobilou osobou (1x za 2 roky), všichni zaměstnanci jsou minimálně jednou ročně proškoleni v oblasti BOZP a PO. Děti jsou proškoleny na začátku školního roku, v polovině roku, při nástupu do zařízení, před odjezdem na prázdninové dovolenky a před společným prázdninovým pobytem. Před každou činností probíhá poučení dětí v rámci BOZP.



### 3 Charakteristika Školského vzdělávacího programu

#### 3.1 Zaměření školského zařízení

Tento ŠVP slouží všem pedagogickým pracovníkům DD ve Velkých Heralticích, jako soubor cílů, kterých je třeba ve výchově pro praktický život. Časový plán a metodika jsou individuální dle věku a schopností dětí.

Základním a stěžejním cílem naší práce, je důsledná a dlouhodobá příprava nám svěřených dětí, směřující k jejich budoucímu samostatnému a plnohodnotnému životu v naší společnosti, se schopností participace na životě v ní. Z takto obecně formulovaného základního výchovného cíle, dále stanovujeme jednotlivé dílčí výchovné cíle a metody. Tyto jsou následně rozepisovány v měsíčních a týdenních plánech jednotlivých rodinných skupin.

V době distanční výuky vyhlášené ministerstvem školství, mládeže a tělovýchovy, která probíhá online dle rozvrhu dětí se **povoluje** používání mobilních telefonů nebo jiných elektronických zařízení dětmi, žáky nebo studenty, pouze pro studijní účely a pro online výuku.

#### 3.2 Cíle vzdělávání

##### Základní cíle vzdělávání

Základním a stěžejním cílem naší práce je důsledná a dlouhodobá příprava nám svěřených dětí a klientů, směřující k jejich budoucímu samostatnému a plnohodnotnému životu v naší společnosti, se schopností participace na životě v ní. Z takto obecně formulovaného základního výchovného cíle, dále stanovujeme jednotlivé dílčí výchovné cíle a metody. Tyto jsou následně rozepisovány v měsíčních a týdenních plánech jednotlivých rodinných skupin.

Rozvojovým cílem pro školní rok 2023/2024 jsou nové aktivity v oblasti: ENVIROMENTÁLNÍ VÝCHOVY, RODINNÉ VÝCHOVY, MRAVNÍ VÝCHOVY, VÝCHOVY K HUMANISMU, ESTETICKÉ A UMĚLECKÉ VÝCHOVĚ, PRACOVNÍ VÝCHOVĚ, TĚLESNÉ VÝCHOVĚ, MULTIKULTURNÍ VÝCHOVĚ, INTEGROVANÉ VÝCHOVĚ, GLOBÁLNÍ VÝCHOVĚ A VÝCHOVĚ K RODIČOVSTVÍ.

##### Dílčí cíle vzdělávání

- Samostatnost dětí v osobním životě.
- Schopnost dokončit vzdělání-hlavní předpoklad budoucího uplatnění se na trhu práce...
- Schopnost využít nabytých znalostí, vědomostí a poznání, v praxi.
- Schopnost mít pracovní návyky.



- Schopnost autoregulace a sebeovládání.
- Schopnost být emocionálně vyrovnaná/ý.
- Schopnost mít pozitivní náhled na život s pozitivním myšlením.
- Schopnost aktivně se zapojit do společenského života.

### **Obecné cíle vzdělávání**

Sledují zejména:

- Další rozvoj osobnosti člověka, jeho poznávací, sociální, mravní a duchovní hodnoty.
- Napomáhání získání všeobecného a odborného vzdělání.
- Pochopení a uplatňování zásady demokracie, právního státu, lidských práv a svobod.
- Společně s odpovědností a smyslem pro sociální soudržnost.
- Pochopení a uplatňování principu rovnosti žen a mužů ve společnosti.
- Utváření vědomí národní a státní příslušnosti, respektu k etnické, národnostní, kulturní, jazykové a náboženské identitě člověka.
- Poznávání světových a evropských kulturních hodnot a tradic, chápání a osvojování zásad a pravidel vycházejících z evropské integrace jako základu pro soužití v národním i mezinárodním měřítku.
- Získávání a uplatňování znalostí o životním prostředí a jeho ochraně, vycházející ze zásady trvale udržitelného rozvoje, bezpečnosti a ochrany zdraví.

### **Hlavní cíle vzdělávání**

- Své rodině (lásce k ní a k domovu).
- K sobě samému (rozvoj sebeobsluhy dítěte, pěstování hygienických návyků, naučit se tolerantnosti navzájem, k individuálním a etnickým odlišnostem, přijímat zodpovědnost za vlastní postoje, rozvoj komunikačních dovedností, slovní zásoby...).
- Společnosti (rozvíjet slušné a ohleduplné chování ke svým kamarádům, spolužákům a dospělým, umět žít v kolektivu, umět řešit problémy a dokázat si s nimi poradit, učit děti rozvíjet a chránit fyzické, duševní a sociální zdraví a být za ně odpovědný).



### **3.3 Formy vzdělávání**

Vzdělávání dětí je uskutečňováno ve všech činnostech a situacích, které se v průběhu dne vyskytnou, vyváženým poměrem spontánních a řízených aktivit. Specifickou formu představuje didakticky zacílená činnost, ve které vychovatel s dítětem naplňuje konkrétní vzdělávací cíle pomocí záměrného a spontánního učení. Toto učení zakládáme na aktivní účasti dítěte, založené na smyslovém vnímání, prožitkovém a interaktivním učení, zpravidla ve skupinách a individuálně.

### **3.4 Délka vzdělávání a časový plán vzdělávání**

Výchovně vzdělávací činnost probíhá po celý rok, tedy od září do srpna a to i ve dnech, kdy není školní výuka, tzv. o víkendech, svátcích i v době prázdnin. Délka vzdělávání podle charakteru činnosti probíhá v rádech hodin, v některých případech i delší dobu a je specifikována v Týdenním plánu a v Individuálním výchovném plánu. Jednotlivé činnosti jsou sestaveny poslopně a postupně na sebe navazují.

### **3.5 Průběh a ukončování vzdělávání**

Pobyt dítěte v DD je ukončen:

- Jestliže soud zrušil ústavní výchovu nebo předběžné opatření,
- pokud dosáhne zletilosti a v zařízení dobrovolně nesetrvá do ukončení přípravy na povolání,
- dosáhne-li věku 19 let, byla-li mu prodloužena ústavní výchova nebo ochranná výchova, pokud v zařízení dobrovolně nesetrvá do ukončení přípravy na povolání,
- jestliže rozhodnutí soudu o osvojení nebo o svěřeni dítěte do pěstounské péče nabylo právní moci,
- po uplynutí vykonatelnosti předběžného opatření u dítěte, nebylo-li před uplynutím této doby zahájeno řízení ve věci samé.

### **3.6 Podmínky pro vzdělávání dětí se speciálními vzdělávacími potřebami**

Od 1.9.2016 s účinností novely zákona č. 82/2015 Sb., kterým se mění zákon č. 561/2004 Sb. o předškolním, základním, středním, vyšším odborném a jiném vzdělávání (školský zákon), ve znění pozdějších předpisů, souvisí změny v organizaci vzdělávání žáků se speciálními vzdělávacími potřebami. Školský zákon, ve znění zákona č.82/2015 Sb., redefinuje žák se speciálními vzdělávacími potřebami a namísto zdravotního postižení, zdravotního znevýhodnění a sociálně znevýhodněného je definován žák s potřebou podpůrných opatření ve vzdělávání. Vzdělávání dětí, žáků a studentů se speciálními vzdělávacími potřebami a dětí, žáků a studentů nadaných se uskutečňuje dle § 16 školského zákona.

Dále se vzdělávání dětí, žáků a studentů se speciálními vzdělávacími potřebami řídí právním předpisem MŠMT, a to vyhláškou č. 27/2016 Sb. O vzdělávání žáků se speciálními vzdělávacími



potřebami a žáků nadaných a vyhláškou č. 72/2016 Sb., o poskytování poradenských služeb ve školách a školských poradenských zařízeních, ve znění pozdějších předpisů.

## **§ 16 Podpora vzdělávání dětí, žáků a studentů se speciálními vzdělávacími potřebami**

Dítětem, žákem a studentem se speciálními vzdělávacími potřebami je osoba, která k naplnění svých vzdělávacích možností nebo k uplatnění nebo užívání svých práv na rovnoprávném základě s ostatními potřebuje poskytnutí podpůrných opatření.

Podpůrnými opatřeními se rozumí nezbytné úpravy ve vzdělávání a školských službách odpovídající zdravotnímu stavu, kulturnímu prostředí nebo jiným životním podmínkám dítěte, žáka nebo studenta. Děti, žáci a studenti se speciálními vzdělávacími potřebami mají právo na bezplatné poskytování podpůrných opatření školou a školským zařízením.

### **Podpůrnými opatřeními rozumíme**

- Poradenskou pomoc školy a školského poradenského zařízení,
- úpravu organizace, obsahu, hodnocení, forem a metod vzdělávání a školských služeb včetně zabezpečení výuky předmětů speciálně pedagogické péče a včetně prodloužení délky středního nebo vyššího odborného vzdělávání až o dva roky,
- úpravu podmínek přijímání ke vzdělávání a ukončování vzdělávání,
- použití kompenzačních pomůcek, speciálních učebnic a speciálních učebních pomůcek,
- úpravu očekávaných výstupů vzdělávání v mezích stanovených rámcovými vzdělávacími programy a akreditovanými vzdělávacími programy,
- vzdělávání podle individuálního vzdělávacího plánu,
- využití asistenta pedagoga,
- poskytování vzdělávání nebo školských služeb v prostorách stavebně nebo technicky upravených.

### **Členění podpůrných opatření**

- Podpůrná opatření se člení do pěti stupňů podle organizační, pedagogické a finanční náročnosti. Podpůrná opatření různých druhů nebo stupňů lze kombinovat.
- Podpůrná opatření prvního stupně uplatňuje škola nebo školské zařízení i bez doporučení školského poradenského zařízení. Podpůrná opatření druhého až pátého stupně lze uplatnit pouze s doporučením školského poradenského zařízení.
- Podmínkou poskytování podpůrného opatření druhého až pátého stupně školou nebo školským zařízením je vždy předchozí písemný informovaný souhlas zletilého žáka, studenta nebo zákonného zástupce dítěte nebo žáka.



## 4 Obsah vzdělávací činnosti

### 4.1 Základní výchovně vzdělávací složka – PROD

Nedílnou součástí naší pedagogické intervence je, zákonem č. 109/2002 Sb., stanovená povinnost pedagogů, zpracovávat „Individuální program rozvoje osobnosti dítěte“ (dále jen PROD v EVIXu). Jedná se o ucelený soubor informací, zpracovávaný vždy pro konkrétní školní rok a konkrétní dítě (proto individuální). Vychovatelé rodinných skupin společně posuzují dosavadní úroveň rozvoje dítěte, na základě, které docházejí k objektivním názorům o aktuálních schopnostech, dovednostech a celkové zralosti dětské osobnosti. Posléze stanovují cíle, navrhnou metody a prostředky výchovného působení, které by co možná nejvíce umožnily rozvoj dítěte. Tento program je následně vyhodnocován samotnými vychovateli a předkládán, společně s průběžným hodnocením dětí zástupci ředitele pro DD k celkovému vyhodnocení. Následně bývají PRODy celého zařízení hodnoceny a vyhodnocovány pro tuto specifickou oblast ze strany DDÚ v Bohumíně jeho koordinátorem. EVIX nabízí tuto strukturu PRODy:

#### Výchozí standardy pro výchovný program osobnosti dítěte:

1. Osobnostní charakteristika dítěte
2. Zdravotní stav, léky, individuální zvláštnosti
3. Vzdělávací program a cíl
4. Výchovný program a cíl
  - 4.1 Osobní hygiena
  - 4.2 Sebeobsluha, oblékání a obuv. Péče o oděv a obuv
  - 4.3 Péče o zdraví a zdravý životní styl, nemoc
  - 4.4 Zdravá výživa a základy vaření
  - 4.5 Rodinná a sexuální výchova
  - 4.6 Pracovní výchova – provoz domácnosti, úklid, domácí práce
  - 4.7 Společenské chování, sociální dovednosti a hodnotový systém
  - 4.8 Doprava, cestování, pošta, telekomunikace
  - 4.9. Občanská výchova
5. Zájmová činnost
6. Vztah k povinnostem, projevy chování
7. Kontakt a vztah s rodinou a k blízkým osobám
8. Vztah k lidem, vrstevníkům, postavení v kolektivu
9. Spolupráce s okolím, návštěva sociálních pracovníků
10. Prání dítěte (vyjádření dítěte)
11. Příprava zletilých na osamostatnění po odchodu z DD
12. Doplnění důležitých událostí (mimořádný úspěch, problémové chování)
13. Vysvědčení za školní rok
14. Průběžné a konečné hodnocení plnění programu (1. a 2. pololetí)
15. Posouzení dítěte podle § 2 odst. 10 zákona č. 109/2002 Sb.



### **Mravní a společenská výchova**

Průběžná přímá preventivní činnost (tematické besedy, přednášky, peer program, video, ...). Péče o chování dětí na veřejnosti, k sobě samým, dospělým osobám, o správnou mluvu (odstraňování vulgarismů, agramatismů, ...). Značnou podstatou je učení nápodobou – působení vzorem ze strany všech dospělých a dále pak opakované vysvětlování.

### **Sebeobslužná činnost**

Péče o oblečení (praní, žehlení, drobné opravy oblečení), příprava odpoledních svačín a večerí, včetně sobotního celodenního vaření, poskytnutí prostoru pro aktivní spoluúčast dětí na organizaci praktického života (úklidové a jiné práce na rodinných skupinách.) Zapojení dětí v co největší možné míře do běžného života (samostatné vyřizování osobních dokladů, pošty, nákupu oblečení, zapojení do rozhodování o hospodaření rodinné skupiny, domova - prostřednictvím spolusprávy, starost o vlastní kapesné).

### **Pracovní výchova**

1x týdně společensky prospěšná činnost (práce na údržbě vymezené plochy oploceného areálu DD, včetně okolí DD, zvelebování rodinných skupin, ruční práce, úklidové práce, pomoc v kuchyni. Tato pracovní činnost se plánuje na základě skutečné potřeby, tak aby děti mohly vidět smysluplnou perspektivu této činnosti. Pro starší jednice zajištění brigád.

### **Příprava na vyučování**

Důraz je kladen zejména na přípravu žáků základní školy, prvních a posledních ročníků SŠ. Vhodné jsou aktivní metody učení (řešení problému, didaktické postupy, využití PC, ...), individuální přístup. Pravidelná kontrola učebních pomůcek. Mladší děti pravidelná hlasitá četba, starší děti tichá četba s přesvědčením se o porozumění textu. Pravidelné konzultace s třídními učiteli, návštěva rodičovských schůzek. Kontrola studijních průkazů a učňovských knížek. Povinná příprava dětí, žáků a studentů, na vyučování rovněž o víkendu.

### **Výchovná, vzdělávací a zájmová činnost**

Uskutečňuje se v zájmových kroužcích:

- poskytuje především dětem zajímavou nabídku účelného využití volného času a reagovat na aktuální poptávku ze strany účastníků vzdělávání
- přispívá k dalšímu rozvoji osobnosti dětí a návyků účelného nakládání s volným časem a omezuje tak četnost problémových skupin a sociálně patologických jevů
- pravidelnou činnost organizují vychovatelé

Příležitostná činnost školského zařízení se uskutečňuje formou jednorázových nebo cyklických akcí. Jsou to zejména exkurze, přednášky, besedy, výlety a soustředění, nepravidelná činnost s dětmi, turnaje, příležitostné soutěže apod.

Naše zařízení považuje příležitostnou činnost za jednu z účinných metod prevence, která mu umožňuje děti zaujmout pro některou z činností, najít případně vložky a odhodlání k její realizaci ve svém volném čase.





**Letní** a další činnost spojená s pobytem mimo sídlo školského zařízení Tato činnost se uskutečňuje formou pobytů a výcviků. Dále pak formou krátkodobých akcí určených především pro děti s nevyhraněnými zájmy. Základem tohoto druhu činnosti je organizování jarních, letních, podzimních a zimních činností (výcviků, pobytů), které jsou považovány za důležitou součást prevence sociálně patologických jevů v chování dětí.

**Individuální práce**, zejména vytvářením podmínek pro rozvoj nadaných dětí Individuální práce je jednou z forem zájmového vzdělávání. Cílem je vyhledávat a podporovat talentované děti a umožnit jim jejich rozvoj.

#### 4.2 Klíčové kompetence

Cílem výchovného, vzdělávacího a sociálního působení na dítě v dětském domově je rozvoj klíčových kompetencí, které představují soubor znalostí, návyků a postojů a zároveň se prolínají ve všech každodenních činnostech.

Klíčové kompetence představují pro dítě základ přípravy na život ve společnosti, celoživotní učení a vstup do pracovního procesu. Při rozvoji klíčových kompetencí navazujeme a dále rozvíjíme kompetence získávané v předškolním, základním a odborném vzdělávání. V jednotlivých oblastech výchovně vzdělávacího procesu v mimoškolní oblasti na těchto kompetencích stavíme a dále je rozvíjíme a podporujeme.

- **Kompetence k učení** (umění se učit, třídit informace, organizovat čas...)

Dítě poznává smysl a cíl učení, umí posoudit vlastní pokrok, podílí se na plánování, řízení a organizování vlastního učení, vyhledává a třídí informace a na základě jejich pochopení, je využívá v praktickém životě. Samostatně pozoruje a získané výsledky porovnává.

- **Kompetence k řešení problémů** (umění řešit problémy, obhajovat svá rozhodnutí, plánovat)

Dítě využívá své individuální schopnosti a získané dovednosti při samostatném řešení problémů, orientuje se v nově vzniklých situacích a reaguje na ně, samostatně se rozhodnout, zvažovat důsledky svého rozhodnutí, nést za něj odpovědnost.

- **Kompetence komunikativní** (umění dorozumívat se, zapojit do diskuze, obhájit svůj názor, ...)

Dítě dokáže vyjádřit vlastní pocity při jednotlivých prožitcích, umí komunikovat, naslouchat a porozumět ve vztahu k osvojovaným tématům, dokáže spolupracovat s ostatními a respektovat jejich prostor, formulovat své myšlenky v písemném i ústním projevu, rozumí různým textům a tiskopisům, využívá komunikační technologie.

- **Kompetence sociální a personální** (spolupracovat, respektovat druhého...)

Dítě propojuje a využívá již dříve získané poznatky, účinně spolupracuje ve skupině, podílí se na vytváření příjemné atmosféry v kolektivu, přispívá k upevnování dobrých mezilidských vztahů, posuzuje své reálné fyzické a duševní možnosti, uvědomuje si zpětnou vazbu vlivu svého chování na okolí, rozpoznává nevhodné a rizikové chování – uvědomuje si jeho důsledky, zvládá běžné



životní situace, pečuje o svůj fyzický a duševní rozvoj, dodržuje pravidla bezpečnosti a ochrany zdrav.

- **Kompetence občanské** (znát svá práva a povinnosti, mít zodpovědnost)

Dítě respektuje přesvědčení druhých lidí, rozhoduje se zodpovědně, vzhledem k vzniklé situaci, poskytne podle svých možností pomoc, respektuje, chrání naše tradice a kulturní dědictví, používá bezpečně a účinně materiály, nástroje a vybavení, dodržuje vymezená pravidla, plní povinnosti a závazky, chápe funkci zákonů a společenských norem, zná svá práva a povinnosti, respektuje odlišný způsob života jiných etnik, zvládá komunikaci s úřady, pozitivní vztah k životnímu prostředí.

- **Kompetence činnostní a pracovní** (pracovat soustředěně, dodržovat pravidla a normy, respektovat vymezené hranice, připravovat se na budoucnost, včetně dodržování zdravého životního stylu).

Dítě se zapojuje do jednotlivých činností na rodinné skupině i domově, upevňuje si tak pracovní návyky, získává zručnost a jistotu a samostatnost ve vykonávaných činnostech, orientuje se v možnostech trávení volného času, umí si vybrat zájmové činnosti dle vlastních dispozic, rozvíjí své zájmy v organizovaných skupinách i individuálních činnostech, dokáže odmítnout nevhodnou nabídku volného času.

### **4.3 Obsah a časový plán vzdělávání**

#### **Předškolní věk (3 – 6 let)**

Období poslední fáze raného dětství, kdy nejpřirozenější činností v tomto období je hra, která má neobyčejný význam pro další celkový vývoj dítěte.

#### **Mladší školní věk (6 – 10 let)**

Období vstupu do školy, jedná se o vývojový mezník, kdy škola zasahuje do života dítěte jako pevný a názorný systém a zároveň jako společenský činitel.

#### **Střední školní věk (10 – 12 let)**

Jedná se o tzv. prepubertu – přípravné období před pohlavním dozráváním, kdy v krátkém vývojovém období se zde završují změny, které se výrazně projeví v pubertě.

#### **Starší školní věk (12 – 15 let)**

Období tzv. puberty, které se projevuje prvními projevy pohlavní zralosti a končí tělesným dozráním. Pro tělesnou pubertu je příznačný růst prudký růst pohlavních znaků, pohybová disharmonie a snížení tělesné výkonnosti. V duševním vývoji je charakteristická citová labilita a podrážděnost. Výrazně se projevuje snaha o samostatnost a zaujímání kritického postoje ke všemu a ke všem.



### **Adolescence (15 – 19 let)**

Jedná s o období hledání vlastní identity. Dospívající si klade otázky, přemýšlí o sobě a o světě, hledá cesty, ideály, zkouší různé způsoby jednání. Tento proces se děje v součinnosti s jeho okolím: dospívající zakouší přijetí či odmítání, svoji identitu si buduje často metodou pokus- omyl.

Někteří mladí nemají z nejrůznějších důvodů dostatek energie, aby si našli svoji vlastní identitu, a přijmou pasivně identitu nějaké skupiny. Pokud tato skupina není příliš manipulativní a destruktivní (např. skupiny, kde se berou drogy, kde je běžné protizákonné jednání), může být důležitým místem jejich dozrávání.

### **Předškolní věk**

#### **Hrubá motorika:**

- udržování rovnováhy, např. stání na jedné noze (pravá a levá), pokus o tzv. holubičku,
- běhání, včetně běhání s malými předměty, přeskoky, překážkový běh, slalomová dráha apod.
- skákání na jedné noze, chůze po čáře, zúžené ploše (patník, kladina), pozpátku
- skákání snožmo např. panáka, přeskok přes švihadlo - manipulace s míči, chytání, do náruče, do rukou
- házení, koulení, házení se spoluhráčem, házení míčku do dálky, házení na cíl,

#### **Jemná motorika:**

- hry s kostkami, sestavování jednoduchých staveb
- hry s jednotlivými prsty, zavírání a otevírání dlaně, konečkem palce se postupně dotýkat konečků ostatních prstů, „hra na klavír“
- zastrkování předmětu do otvorů - skládání skládaček z papíru, obrázků, (různé typy puzzle, mozaiky)
- navlékání korálek, tkaniček do bot, nit
- přelévání vody, přesypávání, třídění drobných předmětů
- stříhání nůžkami, hry s plastelínou a jinými hmotami, modelování, kreslení tvarů
- správné držení tužky, zvládnutí kreslení postavy

#### **Dovednosti potřebné k psaní:**

- kreslení na velkém i malém papíře
- správný úchop tužky - vizuální dovednosti (rozlišování různých obrázků)
- hledání rozdílů, hledání stejných tvarů, barev, velikosti
- vizuální paměť - např. zapamatování si předmětů (Kimova hra), obrázků, událostí

#### **Řeč a jazyk:**

- názvy částí těla
- určení směru (nahoru, dolů, doleva, doprava, vedle, za tím)
- jmenovat různé předměty, zvířata, ovoce, ptáky, květiny
- pojmenovat vlastnosti věcí (horké, těžké, měkké, vysoké)
- najít společné vlastnosti (kočka a pes, sníh a sůl atd.)
- opačné významy (čistý - špinavý, dlouhý - krátký, nahoru - dolů, muž - žena )



- jméno, věk, bydliště, jména sourozenců
- barvy, tvary
- vyjádřit své myšlenky a potřeby
- čísla do šesti až desíti, počítání, roční období, měsíce, dny v týdnu

V jednotlivých oblastech pak v konkrétních věkových kategoriích dětí usilujeme o osvojení těchto dovedností:

### **Osobní hygiena**

#### **3 – 6 let**

- samostatně používá WC, samostatně používá kapesníky
- umývá si pravidelně obličej, ruce
- pravidelně 2 x denně, případně dle potřeby čistí zuby
- pravidelně si češe vlasy

#### **7 - 11 let**

- samostatně se sprchuje
- samostatně si myje vlasy

#### **12 - 15 let**

- pečuje o nehty
- používá krémy, deodoranty
- dbá o vlasy
- vykonává specifickou hygienu u chlapců a dívek

#### **15 - 18 let a více**

- provede kompletní manikúru
- holí se a používá kosmetiku dle pohlaví a typu pleti
- provede si složitější úpravy účesů, navštěvuje dle potřeby kosmetiku, kadeřnictví
- pravidelně pečuje o pleť, vlasy, chrup
- objasní důsledky špatné hygieny

### **Oblékání a obouvání**

#### **3 – 6 let**

- pojmenuje a oblékne základní součásti oděvů a druhů obuvi
- zapne zip, knoflík
- zaváže tkaničky, zvolí správný postup při oblékání

#### **7 - 11 let**

- kompletně se oblékne, obuje - vybere oděv a obuv dle počasí
- vybere oděv a obuv dle společenské příležitosti

#### **12 -15 let**

- vhodně zvolí jednotlivé části oblečení v rámci celku



- nakoupí oděv a obuv v doprovodu vychovatele

### **15 -18 a více let**

- sleduje módní trendy a objasní je ostatním dětem - vhodně zvolí módní doplňky k ošacení
- vybere oděv a obuv dle materiálu a ceny
- uváže kravatu
- samostatně nakoupí oděv a obuv

## **Péče o oděv a obuv**

### **3 – 6 let**

- vhodně dle materiálu a podmínek skladuje oděv a obuv
- čistí obuv za pomoci druhé osoby

### **7 - 11 let**

- čistí obuv čistícími prostředky a uklízí obuv do botníku
- pečuje o ošacení a uklízí prádlo do skříní a prádelníků
- přišije knoflík, poutko apod. - ručně vypere drobné ošacení a usuší prádlo

### **12 - 15 let**

- vyhledá opravnu obuvi a vysvětlí druh opravy, posoudí ceny oprav
- kompletně pečuje o obuv
- vykoná drobné opravy šitím
- vypere oděvní součásti s dohledem - vyhledá čistírnu, posoudí ceny za čištění
- samostatně zabalí oděvní součásti do zavazadla dle délky a typu pobytu mimo DD
- žehlí méně náročné druhy prádla

### **15 - 18 a více let**

- vypere prací a avivážní prostředky
- vysvětlí údaje výrobců na oděvech
- pojmenuje textilní materiály
- obsluhuje automatickou pračku
- žehlí všechny druhy prádla, odstraní skvrny
- dlouhodobě skladuje oděvy a obuv

## **Provoz domácnosti**

### **7 - 11 let**

- rozdělí funkcí v rodině, základní povinnosti z hlediska provozu

### **12 - 15 let**

- vyjmenuje příjmy domácnosti
- vyjmenuje výdaje domácnosti (stanoví důležitost jednotlivých položek)
- objasní nutnost rovnováhy mezi příjmy a výdaji



### **15 - 18 a více let**

- vyjmenuje nezbytné doklady k domácnosti (nájemní smlouva)
- vyjmenuje způsoby získání bytu (nájem, koupě, prodej, výměna, ceny nemovitostí, půjčky)
- vysvětlí pojem hypotéky, banka, zavedení účtu, objasní výhody a rizika
- sestaví rodinný rozpočet, vysvětlí potřebu plánování
- objasní nutnost pojištění domu, domácnosti, zajištění bezpečnosti
- prakticky ovládá styk s peněžními ústavy (výběr peněz z bankomatu, kontakt se zaměstnanci spořitelny, komerčních bank, ochrana platební karty, mobilní telefon)
- vyjmenuje služby spojené s užíváním bytu (inkaso, nájem) a objasní nutnost jejich placení
- popíše základní vybavení domácnosti
- objasní nebezpečí půjček u neověřených nebankovních institucí

### **Úklid, údržba domácnosti, základní domácí práce**

#### **3 - 6 let**

- uloží hračky, knížky, osobní věci

#### **7 - 11 let**

- utírá prach, zametat místnost, venkovní prostory
- obsluhuje vysavač
- ustele a upraví lůžko
- umyje bílé nádobí a ukládá ho do kuchyňské linky
- vyčistí umyvadla a WC
- vynáší odpadky

#### **12 - 15 let**

- umyje podlahu, udržuje povrch nábytku
- popíše využití základních čisticích prostředků
- pečuje o květiny
- převléká ložního prádla
- volí vhodné nářadí k jednotlivým pracovním úkonům
- kleště, šroubovák
- samostatně uklízí venkovní prostory

#### **15 - 18 a více let**

- provádí kompletní údržbu hygienického zařízení
- myje okna, uklízí kuchyň, pečuje o nábytek a koberce
- pere a čistí bytové textilie
- maluje, uklízí po malířích
- vyhledá vybrané závady v domácnosti a odstraní je nebo popíše, jak zajistí jejich odstranění
- obsluhuje běžné domácí přístroje
- vyjmenuje škůdce v domácnosti a popíše možnosti jejich hubení



## **Nemoc, ošetřování nemocného, životospráva**

### **3 – 6 let**

- popíše své bolesti vychovateli

### **7 - 11 let**

- změří si teplotu, použije vhodnou náplast
- vyjmenuje nejčastější dětské nemoci a příznaky
- aplikuje předepsané léky
- vytočí telefonní číslo první pomoci

### **12 - 15 let**

- popíše prostředky a zásady první pomoci
- ošetří drobná poranění
- předvede přepravu zraněného, ohlásí nehodu
- rozpozná příznaky alergií
- objasní negativní účinky návykových látek
- riziko pohlavních chorob, prevence AIDS

### **15 - 18 a více let**

- vyjmenuje příznaky běžných chorob
- popíše způsoby aplikace běžných léčiv
- objasní termín - alternativní medicína
- vyjmenuje způsoby tišení bolesti
- zvolí první pomoc při vážných poraněních (hrudník, páteř, břicho, el. proud, otrava)
- pečuje o nemocného
- porovná služby zdravotních pojišťoven

## **Rodinná a sexuální výchova**

### **3 – 6 let**

- vyjmenuje členy rodiny
- objasní vztahy dětí k rodičům a vztahy uvnitř rodiny
- popíše základní rozdíly z hlediska pohlaví jedince

### **7 - 11 let**

- vyjmenuje funkce členů rodiny
- role matky a otce
- objasní vzájemné vztahy mezi členy širší rodiny
- citové vazby
- vyjmenuje práva a povinnosti dětí v rámci rodiny
- popíše základy lidské anatomie
- objasní základní poznatky lidské sexuality

### **12 - 15 let**

- popíše pubertu a její psychické projevy
- objasní způsob oplození, vývoj plodu, porod



- objasní projevy dospívání (menstruace, poluce, masturbace, pohlavní styk)
- rozliší význam lásky a sexuality
- rozliší podrobnější anatomické rozdíly mezi mužem a ženou pečuje o pohlavní orgány
- popíše vývoj jedince od narození, péči o novorozence
- objasní způsoby zabezpečení základních potřeb rodiny
- rozliší funkční a dysfunkční rodinu
- objasní pojmy - rodina a společnost

### **15 - 18 a více let**

- vysvětlí důležitost výběru vhodného partnera
- popíše milenecké vztahy, právní výhody manželství
- popíše důležitost dobrých vztahů mezi manželi (láska, důvěra, tolerance, odpovědnost)
- plánované rodičovství, antikoncepce
- vysvětlí důvody selhání manželství, rozvodu
- popíše těhotenství, porod, péči o dítě
- objasní úmrtí v rodině, pohřeb, dědictví
- vysvětlí termíny - promiskuita, homosexualita, heterosexuality
- vysvětlí termíny - sexuální deviace
- objasní výhody manželského a předmanželského poradenství
- zdůvodní nutnost pravidelných lékařských prohlídek, význam antikoncepce

### **Základy vaření, zdravá výživa**

#### **3 – 6 let**

- pojmenuje jednotlivé druhy ovoce a zeleniny a ostatní potraviny a zařadí ke zdravým a nezdravým
- rozliší nápoje

#### **7 - 11 let**

- vyjmenuje a vysvětlí použití základních nástrojů vaření
- nakoupí základních druhů potravin včetně posouzení ceny
- zvolí vhodný způsob skladování jednotlivých potravin
- vykonává základní činnosti s kuchyňskými nástroji
- namazat chléb, rozkrájet housku, oloupat ovoce, očistit a nakrájet zeleninu apod.
- uvaří čaj, kakao, polévku ze sáčku, ohřeje párky, připraví pomazánku
- rozezná zdraví prospěšné základní suroviny

#### **12 - 15 let**

- vhodným způsobem manipuluje s kuchyňským náradím a přístroji
- obsluhuje základní vybavení kuchyně
- popíše správné způsoby skladování potravin, záruční lhůty
- plánuje nákupy
- vykonává praktické činnosti s nástroji a přístroji pod dohledem (krájení potravin, jednoduché vaření - vejce, těstoviny, brambory, rýže)
- připraví občerstvení (jednoduchý moučník, zeleninový salát)





### **15 - 18 a více let**

- zvolí správné druhy potravin, surovin, koření k přípravě zvolených pokrmů
- posoudí složení potravin, přínos pro organismus
- manipuluje bezpečně a účelně s kuchyňským nářadím a přístroji
- sestaví domácí jídelníček, kombinaci jídel
- porcuje, peče, dusí a smaží maso
- připraví sváteční tabuli s jednotlivými chody
- objasní negativní účinky nezdravé výživy, diety

### **Doprava, cestování, zásilky, telekomunikace**

#### **3 – 6 let**

- rozliší základní dopravní prostředky

#### **7 - 11 let**

- zakoupí jízdenky MHD pro stanovený cíl
- komunikuje přes telefon
- odešle dopis

#### **12 - 15 let**

- zabalí a pošle balík
- orientuje se v jízdním řádu
- vede telefonní hovor
- popíše poštovní zásilky
- zakoupí jízdenky na autobus, vlak mimo obec
- zvolí správné zavazadlo
- dokáže na internetu a informačních tabulích vyhledat informace k cestování

#### **15 – 18 a více let**

- vyhledá slevy jízdného, skupinové a zpáteční jízdenky
- odešle spoluzavazadlo
- vyhledá požadované informace v jízdním a přepravním řádu
- porovná tarify telefonních operátorů
- vyjmenuje a porovná poštovní služby
- porovná nabídky cestovních kanceláří

### **Společenské chování**

#### **3 – 6 let**

- pozdraví, poprosí, poděkuje
- ve zvolených situacích uplatňuje naučené zásady slušné chování
- chová se vhodně u stolu, ovládá zacházení s příborem
- komunikuje v kolektivu vrstevníků



### **7 - 11 let**

- respektuje autoritu dospělých, nadřízených
- volí vhodné způsoby chování ve škole, na veřejnosti
- v obchodě, dopravním prostředku - pomáhá starým lidem, malým dětem
- volí vhodné způsoby konverzace, vyjadřování, dbá celkový vzhled

### **12 - 15 let**

- rozlišuje mezi vhodným chováním ve společnosti (kino, divadlo, restaurace)
- aplikuje základy stolování při servírování, přátelsky konverzuje u stolu

### **15 - 18 a více let**

- přiměřeně komunikuje s vrstevníky
- uplatňuje znalosti etiky chování muže a ženy ve společnosti
- přiměřeně jedná na úradech
- uplatňuje zvládnuté základy stolování (usazení u stolu, objednávka, konzumace, zaplacení)
- připraví slavnostní tabuli, absolvuje taneční kurz v případě zájmu

## **Občanská výchova**

### **3 – 6 let**

- na dotaz řekne vlastní jméno, příjmení, adresu, datum a místo narození

### **7 - 11 let**

- objasní termíny – obec – struktura
- vyjmenuje funkce, orgány obce, samosprávu
- vyjmenuje orgány státu, státní správy, mocenské orgány

### **12- 15 let**

- vysvětlí termín - občanství - na příkladech vysvětlí základní lidská práva
- vyjmenuje povinnosti občanů, základní právní předpisy
- objasní systém sociální péče, přehled dávek sociálního zabezpečení

### **15 - 18 a více let**

- zvládne styk s orgány státní správy a samosprávy v praxi
- vyplní formuláře (dotazník, životopis, žádost)
- vyhledá potřebné informace, které se týkají pracovního poměru (zákoník práce, pracovní poměr)
- objasní termíny bydlení, ubytování, přístřeší, domov
- na praktickém příkladu vysvětlí termíny - trvalé či přechodné bydliště, povolení k pobytu, nájemce, nájemník, podnájemník, vyřídí stížnosti, reklamace

## **Vzdělání**

### **12 - 15 let**

- s pomocí vychovatelů a výchovného poradce provede volbu dalšího vzdělávání



### **15 - 18 a více let**

- vykonává profesní přípravu

#### **Příprava na samostatný život:**

Seznámení s tématem, připomínky, náměty - zásady samosprávy, úmluva o právech dítěte, sociální zabezpečení.

#### **Příprava na povolání:**

Rekvalifikace, uplatnění na trhu práce, hmotné zabezpečení, evidence uchazečů, jak žádat o práci, jak hledat uplatnění, návštěva Úřadu práce.

#### **Oblast bytové problematiky:**

Jak se žádá o přidělení bytu, jiné možnosti získání bytu, vlastnictví bytů, nájmy, platby za služby, občanské soužití, alternativní řešení, azylové domy apod., návštěva Domu na půl cesty.

#### **Zdravotní péče:**

Zdravotní pojištění, léčebné pobyty, hospitalizace, první pomoc.

#### **Obecní úřady:**

Matrika, evidence obyvatel, osobní doklady - jak a kde se vyřizuje a k čemu slouží občanský průkaz, cestovní pas, řidičský průkaz, návštěva matriky a příslušného referátu magistrátu.

#### **Sociální zabezpečení:**

Důchody, přídavky na děti, sociální dávky - návštěva magistrátu, sociální odbor a OSSZ.

#### **Vedení domácnosti:**

Sporení, termínované vklady, hypotéky, úvěry, platební, kreditní karty, směnky - návštěva banky.

#### **Přestupky, trestná činnost, práva a povinnosti občanů:**

Návštěva policie ČR a Městské policie, účast na hlavním líčení u okresního soudu, návštěva věznice. Pomoc v nesnázích, linka bezpečí, prevence sociálně patologických jevů, návykové látky, gamblerství - návštěva krizového centra, návštěva nízkoprahového zařízení.

#### **Komunikace, manželství, rodina, výchova dětí:**

Základy společenského chování. Dědictví, trestní řízení, občansko-právní spory, zákoník práce.

### **Adolescence 15 – 19 let**

Je obdobím hledání vlastní identity. Dospívající si klade otázky, přemýšlí o sobě a o světě, hledá cesty, ideály, zkouší různé způsoby jednání. Tento proces se děje v součinnosti s jeho okolím: dospívající zakouší přijetí či odmítání, svoji identitu si buduje často metodou pokus – omyl. Někteří mladí nemají z nejrůznějších důvodů dostatek energie, aby si našli svoji vlastní identitu, a přejmou pasivně identitu nějaké skupiny. Pokud tato skupina není příliš manipulativní a destruktivní (např. skupiny, kde se berou drogy, kde je běžné protizákonné jednání), může být důležitým místem jejich dozrávání.



## **Výchova k rodičovství:**

### **Práce s těhotnými nezletilými dívkami a matkami s dětmi**

- uvědomovat si zodpovědnost za sebe i své dítě
- učit se správným rodičovským postojům
- rozpoznávat problémy v péči o dítě a přijmout zodpovědnost za svá rozhodnutí
- chápat důležitost bezpečí pro sebe i dítě
- chápat důležitost rozvoje dítěte

### **Těhotenství**

- správná výživa a životospráva v těhotenství
- možnosti ranních nevolností
- cvičení a pohyb v těhotenství
- psychické změny v těhotenství
- hygiena
- příprava k porodu
- rady lékařů, pravidelné prohlídky
- příprava výbavičky pro dítě
- příprava prostředí pro dítě
- seznámení s péčí v porodnici

### **Šestinedělí a další období po porodu**

- poporodní cvičení zaměřené především na posílení svalů pánevního dna, svalů dolních končetin, břišních svalů, zavínování dělohy
- kojení je nutnost dobré životosprávy
- strava matky má vliv na dítě
- nutnost pravidelných lékařských kontrol matky a dítěte
- dodržování čistoty a pořádku otázky ochrany pře nechtěným otěhotněním
- partnerský život

### **Péče o dítě od narození**

- držení maminka, mytí a koupání miminka
- syndrom náhlého úmrtí dítěte
- kojení
- umělá výživa, postupné zavádění pevné stravy a její příprava spolu s hygienickými návyky, stříhání nehtů
- technika oblékání miminka
- životospráva a spánek dítěte (denní a noční, ukládání ke spánku)
- dostatek pobytu na čerstvém vzduchu
- pleny a péče o ně, druhy plen
- známky nemoci u dítěte a některé jejich projevy, psychomotorický vývoj dítěte, vývoj smyslového vnímání dítěte
- příprava na chůzi, bezpečnost dítěte
- první pomoc, růst a vývoj dítěte
- dětské zlozvyky - dobré a špatné chování



#### **4.4 Složka výchovná**

Výchovná práce v DD Velké Heraltice probíhá v rodinných skupinách vedené skupinovými vychovateli. Rodinnou skupinu lze vnímat jako ideální příklad formální skupiny v sociálně psychologickém smyslu, tedy jako soubor jedinců vzniklý vnějším zásahem (např. oproti přirozeně vzniklé skupině). Rodinná skupina funguje jako živý systém, ve kterém probíhají sociálně dynamické procesy, její život je tedy třeba ze strany skupinových vychovatelů cílevědomě plánovat. Základním principem fungování rodinné skupiny je složka režimová, tedy stanovení funkčních, co možná reálnému životu blízkých pravidel života skupiny, jejich vyžadování, dodržování a sankcionování přestoupení těchto pravidel formou hodnocení. Součástí výchovné složky je cílené vystavování dítěte účasti v dalších sociálních skupinách uvnitř výchovného zařízení (zájmová činnost, atd.) a vně zařízení. V rámci rodinné skupiny se dítě dostává do sociálních situací, které do velké míry kopírují reálný život, a prostřednictvím jeho fungování v těchto situacích dostává dítě vnitřní i vnější zpětné vazby o svých dovednostech, silných a slabých stránkách své osobnosti a získává tak nové prosociální návyky a vzorce chování využitelné v pozdějším reálném životě.

#### Organizace výchovné složky

Mimoškolní činnost je organizována na základě koncepce reedukačního programu zařízení (PROD - postupy a výchovné působení na děti a jejich opětné zařazení do společnosti“), plánu výchovně vzdělávací činnosti, týdenního programu výchovně vzdělávací činnosti, který je vytvářen na základě zájmů dětí. Na koordinaci výchovných činností se podílí a jejich plnění kontroluje vedoucí vychovatelka a speciální pedagog DD. Cílem výchovně vzdělávacích činností je vytvoření co nejstabilnějšího prostředí, které dětem umožňuje uspokojování základních materiálních, citových i speciálních potřeb a které zajišťuje rozvíjení vědomostí, dovedností a návyků s přihlédnutím k zájmům a individualitě každého dítěte.

#### **4.5 Složka vzdělávací**

Děti z DD dochází do předškolních, školních zařízení. Vzdělávání v odpoledních hodinách probíhá přípravou na vyučování: individuální příprava na vyučování (konkrétní předměty, domácí úkoly atd.). Vychovatelé pomáhají dětem podle potřeby. Pravidelně kontrolují školní prospěch a jsou v kontaktu se školou (třídním učitelem, výchovným poradcem, školním speciálním pedagogem, metodikem prevence).



#### ***4.6 Zájmová činnost***

Pro potřeby rozvoje individuálních zájmů dětí zřizuje školské zařízení pro děti zájmové kroužky. Počet dětí v zájmovém kroužku může být odlišný od počtu dětí ve skupině podle charakteru činnosti. Děti umístěné v zařízení mají dle svých zájmů, potřeb a schopností možnost navštěvovat zájmové kroužky a činnosti mimo zařízení. Děti se zúčastňují v rámci zájmových činností akcí sportovních, kulturních, uměleckých a oddechových činností místního, oblastního i celorepublikového významu.



## 5 Systém hodnocení dětí

Systém hodnocení dětí je založen na posouzení kladných a záporných zápisů, které obdržely během hodnoceného týdne. V tomto hodnocení se přihlíží ke všem okolnostem, které ovlivňovaly, případně ovlivňují osobnost každého dítěte jako např. dřívější sociální prostředí, zdravotní stav, závislosti, úroveň volných vlastností, snaha spolupracovat apod. Kritéria hodnocení od všech pedagogických pracovníků je třeba pravidelně sjednocovat a citlivě posuzovat individuální rozdíly mezi dětmi. Nově přichozí dítě prochází adaptačním obdobím v délce dvou týdnů (až jeden měsíc dle individuálních potřeb dítěte) a je na něj pohlíženo jako na dítě s vynikajícím - žádoucím chováním. V adaptační době je dítě hodnoceno, vztahují se na ně opatření ve výchově dle vnitřního řádu SŠ, DD a ŠJ Velké Heraltice.

### Harmonogram hodnocení:

- Děti jsou denně hodnoceny slovní formou.
- Týdenní vyhodnocení je prováděno 1x týdně na RS.
- Při hodnocení je dostatek prostoru pro reflexi a sebereflexi dětí (sebehodnocení, diskuse, žádosti, stížnosti).
- Při hodnocení má každé dítě právo se ke svému hodnocení vyjadřovat a proti rozhodnutí vychovatele se odvolat k vedoucí vychovatelce nebo řediteli.
- Závažné přestupky proti ustanovením vnitřního řádu, stručné výsledky týdenního hodnocení, opatření ve výchově (odměny, výhody, omezení, nevýhody), mimořádná opatření (ukončení pobytu) jsou evidovány jak v týdenním hodnocení, tak i v PRODu.

### Proces hodnocení dětí v DD:

- Dítě v DD má právo být hodnoceno a odměňováno a ke svému hodnocení se vyjadřovat.
- Zaměstnanci DD mají povinnost v rámci své výchovné práce dítě hodnotit a to přiměřeně věku a odpovídající rozumovým schopnostem dítěte. Na podkladě svých hodnocení mohou vychovatelé navrhnout a realizovat kladná či záporná výchovná opatření v souladu se zákonem 383/2005 Sb. a vnitřním řádem DD.
- Dítě v DD má právo vyjádřit svůj názor na zamýšlená a prováděná opatření, která se ho dotýkají; názorům dítěte musí být věnována patřičná pozornost odpovídající jeho věku a rozumové vyspělosti.
- Zaměstnanci u každého dítěte individuálně zvažují dopad svého hodnocení na dítě. Při hodnocení mají na zřeteli hlavně ovlivňování pozitivního vývoje dítěte. Hodnocení nesmí snižovat důstojnost dítěte. Zaměstnanci podporují sebedůvěru dítěte, rozvíjejí jeho citovou stránku a připravují jeho aktivní účast ve společnosti.
- V případě negativního vývoje dítěte, porušování obecných pravidel a společenských norem a ustanovení vnitřního řádu ze strany dítěte jsou zaměstnanci DD povinni použít všech dostupných oprávněných prostředků k odvrácení dalšího negativního chování a vývoje dítěte.

### Výchovná hlediska v procesu hodnocení dětí v DD:

Výchovní pracovníci v rámci dlouhodobého působení na děti a plnění „Programu rozvoje osobnosti dítěte“ sledují jejich projevy z hlediska postupného plnění cílů daných tímto programem. Dle projevů dítěte a jeho schopností dodržovat určité obecné hodnoty a normy pak přistupují k hodnocení plnění výchovných hledisek. Při hodnocení bere vychovatel nebo vychovatelka zřetel na:



- a) spravedlnost a přiměřenost hodnocení a na individuální možnosti a schopnosti dítěte
- b) pravidelnou a zodpovědnou docházku dětí do ZŠ, SŠ a na odborný výcvik
- c) předkládání žákovských knížek a studijních průkazů
- d) snahu při přípravě na vyučování, svědomité plnění domácích úkolů, nošení pomůcek
- e) chování dítěte, respektování Vnitřního řádu DD, reprezentaci DD na veřejnosti
- f) pomoc a práce dětí pro rodinnou skupinu a DD, pomoc s malými dětmi
- g) zneužívání návykových látek, trestnou činnost dítěte, lhaní, podvody

Níže uvedené stupně hodnocení slouží pedagogickým pracovníkům k posouzení dětí z výchovných hledisek a k následnému stanovení výše kapesného u jednotlivých dětí.

### 1. stupeň (velmi dobré chování):

- Dítě dodržuje Vnitřní řád dětského domova.
- Dítě plní svědomitě a se snahou všechny povinnosti v DD, ve škole i na odborném výcviku.
- Chová se vstřícně a slušně ve škole, na veřejnosti i v DD, reprezentuje DD, spolupracuje s výchovnými pracovníky, pomáhá ostatním dospělým a dětem.
- V případě, že se v chování dítěte objeví ojedinělý drobný nedostatek, který se dítě snaží napravit, lze jeho chování hodnotit dle tohoto stupně.

### 2. stupeň (chování s častými nedostatky):

- Dítě se obtížně přizpůsobuje ustanovením Vnitřního řádu a zásadám hezkého vzájemného chování, má časté a opakované nedostatky v chování. (např. odmítá plnit povinnosti, zapojovat se do společných činností na RS, mluví vulgárně neadresně, ničí osobní věci nebo majetek DD apod.).

### 3. stupeň (chování s velmi vážnými nedostatky):

- V chování dítěte se objevují velmi závažné negativní jevy: např.:
  - a) pravidelné závažné porušování Vnitřního řádu DD – lhaní, podvody, krádeže
  - b) slovní a fyzické napadání dětí nebo dospělých, šikana
  - c) porušuje zákaz kouření v DD, v areálu DD
  - d) opakované poznámky ve škole, třídní a ředitelské důtky, snížený stupeň z chování
  - e) útěk nebo opakované útěky
  - f) zneužívání návykových látek, manipulace s drogami
  - g) sebepoškozování a tetování
  - h) trestná činnost

### 5.1 Opatření ve výchově

Všichni pedagogičtí pracovníci používají odměn a výchovných opatření vždy po dobrém uvážení a po objektivním a spravedlivém posouzení všech příčin a důsledků pozitivních i negativních projevů dětí.





### **Záporná opatření ve výchově**

Za prokázané porušení povinností vymezených zákonem č.109/2002 Sb., může být dítěti:

- a) odňata výhoda
- b) sníženo kapesné v rozsahu stanoveném zákonem č.333/2012 Sb., a tímto vnitřním řádem DD
- c) s nařízenou ústavní výchovou omezeno nebo zakázáno trávení volného času mimo zařízení viz. vnitřní řád
- d) odňata možnost účastnit se atraktivní činnosti či akce
- e) s nařízenou ústavní výchovou zakázány návštěvy, s výjimkou návštěv osob odpovědných za výchovu, osob blízkých a oprávněných zaměstnanců orgánů sociálně-právní ochrany dětí, a to na dobu nejdéle 30 dnů v období následujících 3 měsíců

### **Kladná opatření ve výchově**

Za příkladné úsilí a výsledky při plnění povinností nebo za příkladný čin může být dítěti:

- a) prominuto předchozí záporné opatření
- b) udělena věcná nebo finanční odměna
- c) zvýšeno kapesné v rozsahu stanoveném tímto zákonem
- d) povolena mimořádná návštěva kulturního zařízení, mimořádná návštěva nebo přiznána jiná osobní výhoda

Tato opatření lze ukládat podmíněně se zkušební dobou až na 3 měsíce.

Podkladový materiál písemně vypracovává vychovatel/ka v programu Evix, který/á příslušné opatření navrhuje. K zápisu se vyjadřuje a podpisem stvrzuje dítě, jehož se opatření týká. Po potvrzení ředitele uloží vychovatel zápis do osobního spisu dítěte.

### **Zápis opatření ve výchově obsahuje:**

- a) návrh konkrétního opatření ve výchově
- b) zdůvodnění navrhovaného opatření ve výchově s podpisem navrhovatele (případně s vyjádřením a podpisy ostatních kmenových vychovatelů)



- c) vyjádření dítěte k návrhu opatření ve výchově s jeho podpisem (případně podpisem svědka)
- d) vyjádření zástupce ředitele případně jiného odborného pracovníka (pokud je vyžádáno)
- e) návrh realizace opatření ve výchově
- f) vyjádření dítěte ke konečnému znění opatření ve výchově
- g) podpis dítěte (případně svědka) stvrzující jeho seznámení s opatřením ve výchově
- h) datum založení spisu „Opatření ve výchově“ v EVIXu, podpis vychovatele a ředitele



## 6 Autoevaluace

Hlavním cílem autoevaluace dětského domova je zhodnocení stavu kvality práce, ověřování kvality plnění školního vzdělávacího programu a všech podmínek, v nichž je realizována pedagogická činnost.

Zhodnocení kvality práce se opírá o standardy kvality péče o děti ve školských zařízeních pro výkon ústavní a ochranné výchovy a preventivně výchovné péče. SŠ, DD a ŠJ Velké Heraltice má vytvořené podmínky pro pravidelnou intervizi svých pracovníků, zároveň zajišťuje přístup pracovníků k supervizi vykonávané externím, nezávislým a kvalifikovaným odborníkem. Dále má definovány postupy pro pravidelné hodnocení a kontrolu pracovníků a týmů a zároveň brání zneužití moci a postavení pracovníků vůči dětem nebo osobám odpovědným za výchovu (ETICKÝ KODEX).

Vnitřní hodnocení zařízení (autoevaluace) je prováděna v následujících krocích:

- definování oblastí činností důležitých pro zařízení
- stanovení očekávání v cílech zařízení
- vytipování efektivních kritérií a sledovaných jevů
- vypracování autoevaluační zprávy
- stanovení úkolů a opatření

**Časový harmonogram:** Autoevaluace zařízení 1x ročně po ukončení školního roku s hodnotící zprávou

Výsledky dosažené úrovně klíčových kompetencí budou využity při vypracovávání:

- čtvrtletního hodnocení dětí
- hodnocení PROD v polovině a na konci školního roku
- autoevaluaci zařízení



# Příloha

## **Psychomotorický vývoj dítěte 2023/2024**



## Psychomotorický vývoj dítěte

### Od narození do 2. měsíce

#### Pohybový vývoj

- poloha dítěte na zádech
- pokládání hlavičky na obě strany – zabránění predilekce
- dbát na symetrické držení – přicházet, mluvit na děťátka z obou stran
- střídat polohu děťátka v postýlce (aby se nedívalo jen jedním směrem k oknu)
- pokládání dítěte na břicho jen pokud nespí vždy u přebalování

#### Jemná motorika ručiček

- jemný dotek ruky děťátka na malíkové straně

#### Rozumový vývoj

- pozorování zavěšené hračky nad postýlkou
- položení dítěte na deku na zem pod hrazičku, hračky by měly být zavěšeny nad hrudníčkem dítěte

#### Vývoj řeči

- podpora hlasových projevů – mluvit na dítě
- pozorovat první před řečové projevy

#### Citový a sociální vývoj

- navázání kontaktu s dítětem – položení děťátka do mírně zvýšené polohy, sklonit hlavu ve vzdálenosti 25 cm od jeho očí, když se dítě zadívá, pozdravíme jej, pokyvováním hlavy a zvýrazněním mimických pohybů – široký úsměv, zdvihnutí obočí, pak začít pomalu pohybovat hlavou na jednu



### 3. - 6. měsíců

#### Pohybový vývoj

- symetrická poloha – v poloze na zádech hlavička už nepadá ke straně
- dítě si hraje s ručkama a sahá po hračkách
- postupně úmyslně zvedá nožky výš
- leží-li dítě na zádech, nabídneme mu, ať se chytí našich prstů, můžeme pozorovat, jak se postupně snaží přitáhnout do sedu
- zákaz pasivního posazování!!!
- dítěti co nejvíce dopřejeme co nejvíce volného pohybu, lehne si s ním na zem na deku a lákáme dítě k přetáčení se za hračkami
- v poloze na bříšku v době bdění by se mělo dítě vzpírat na předloktí

#### Jemná motorika ručiček

- úchop větších hraček – nabízení hraček ve střední poloze na zádech nad jeho hrudníčkem – uchop hraček pod zrakovou kontrolou – uchop oběma rukama
- kolem 4. měsíce dítě začnou zajímat vlastní ruce a začnou si své prstíky prohlížet a hrát si s nimi
- dítěti nabízíme šňůrky a různé pentličky, mohou se zavěsit na hrazdičku, vždy pod dozorem!!

#### Rozumový vývoj

- po úchopu hraček oběma rukama přichází úchop jednou rukou a přendávání si hračky z ruky do ruky, hračky by měly být členité, aby dítě mělo co zkoumat
- v tomto období je potřebné děťátko naučit, aby se samo na chvíli zabavilo, použít např. hrazdičku se zavěšenými hračkami – při rozhoupání hračky si spojí vlastní pohyb s následným dějem – začíná chápat příčinu a následek, dochází k rozvoji paměti a pozornosti
- ústa v tomto věku slouží také k prozkoumávání věcí, jsou tudíž důležitým hmatovým orgánem s poznávací funkcí, dítěti se nemá bránit strkat věci do pusinky, spíše je důležité dohlížet na hygienu a bezpečnost hraček
- od 5. měsíce si děti uvědomují, že předmět, který se jim ztratil z očí, existuje dál, i když ho nevidí, takže kolem 6. měsíce života dítě začíná chápat hru na schovávanou (kuk, baf)
- mezi 3. - 4. měsícem si můžeme posadit dítě na klín a sedneme si s ním ke stolu, ukazujeme dítěti zajímavé předměty z jiného pohledu (kutálející se míček po stole), děti začnou záhy sahat po hraně stolu a paleček se přitom dostává do opozice k ostatním prstíkům, čímž se rozvíjí úchop
- dítěti ukazujeme první dětské knížky, nejprve s výraznými, jednoduchými obrázky, které ukazujeme prstem, děťátko by se mělo naučit soustředit svůj pohled na místo, kam ukazuje prst



### **Vývoj řeči**

- už u 3. měsíčních dětí je možno pozorovat, jak si samy povídají pro sebe, povídáme si proto s dítětem, opakujeme zvuky, které děťátko vydává
- při rozvoji řeči je důležitá i rytmika řeči spojená s pohybem, používáme rytmická říkadla – vařila myšička kašičku apod.

### **Citový a sociální vývoj**

- v tomto věkovém období se dítě začíná hlasitě smát
- je schopno rozlišit své nejbližší od cizích lidí

### **Čeho se vyvarovat**

- pozor na nevhodně vytvořené rituály – uspávání dítěte v náručí
- nevhodné je i přetížení dítěte, každé dítě je jiné a vyvíjí se různě

### **Co je důležité**

- věnovat dítěti pozornost spolu s citovou účastí
- naučit se rozpoznat, co se děťátku líbí, co vzbudí jeho pozornost



## 7. - 10. měsíc

### Spánek

- v noci by dítě mělo spát přibližně 11 hodin, v případě dřívějšího probuzení je nevhodné dítě krmit, vytváří se tím nevhodný rituál, který se bude těžce odbourávat
- dítě si musí zvyknout, že noc je dobrou odpočinku
- dítě ukládat ke spánku ve stejnou dobu, po okoupaní následuje krmení, pak již dítě ukládáme ke spánku a dbáme na to, aby dítě usínalo samo
- spánek ve dne je individuální, dítě spí minimálně 1x denně a to odpoledne, ale mnohé děti spí 2 x denně, také denní doba spánku má mít své pravidelné rituály

### Pohybový vývoj

- v poloze na zádech dítě zvedají nožky do výšky a umí si dávat prstíky nožek do úst, tato poloha již není pro dítě zajímavá, protože je omezuje v rozhledu
- většina dětí se již zvládne přetočit bez pomoci na břicho a naopak
- v poloze na břišku dítě vysoko zvedá hrudník tak, že se od podložky uvolní i břicho a těžiště pak spočívá na pánvi
- lezení je z počátku náročná činnost, protože se při ní střídají pohyby rukou nohou, dítě nejprve začíná couvat dozadu, některé děti se nejprve snaží plazit – leží na břišku a posouvá se pomocí paží
- dbáme na to, aby dítě fázi lezení nepřeskočilo a nezačalo se rovnou posazovat, což by se mohlo projevit narušením vývoje v pozdějším věku
- držíme-li dítě v podpaží, začíná se vzpírat na nožkách
- dítě se naučí samy posazovat z kleku, často sedí na patičkách
- oblíbené u dětí je vyzdvihování do výše

### Jemná motorika

- zdokonaluje se úchop, k jeho zdokonalení nabízíme dítěti stále menší předměty, zpočátku jsou malé předměty sebrány hrabavým způsobem a končí v dlani, později se objeví klešťový úchop – palcem a ukazováčkem

### Rozumový vývoj

- děti poznávají věci ústy – odstranit drobné nebezpečné předměty
- hračky často pohazují kolem sebe, sledují dráhy letu předmětu, do jaké vzdálenosti spadne, jak se mění tvar házeného předmětu
- sedmiměsíční dítě již dokáže zatrást hračkou, aby vydala zvuk, a také dokáže napodobit činnosti po dospělých
- hra na „dávání“, vybízíme dítě, aby nám dalo svou hračku do rukou

### Vývoj řeči

- vyslovování dvoj slabik
- echolálie – zvukové opakování slabik
- důležité je porozumění řeči – jednoduše dítěti ukazujeme předměty a pojmenováváme je
- předkládáme dítěti knížky, obrázky





### **Citový a sociální vývoj**

- neznámé vzbuzuje nejistotu a obavu, děti začínají zažívat pocity strachu a obav
- vytváří se citová vazba k jedné osobě – většinou matce
- zvýšená plačtivost v závislosti na odchodu milované osoby
- důležité je, aby v tomto období o dítě pečovala stálá osoba a není dobré

### **Čeho se vyvarovat**

- nevynechat lezení
- nepoužívat chodítka, hopsadla – dochází k přetěžování páteře, nožek

### **Co je důležité**

- stálost pečovatele a prostředí



## 11. - 14. měsíc

### Spánek

- většina dětí spí 2x denně – dopoledne i odpoledne, jsou děti, kterým stačí jen odpolední spánek
- dítě pokládáme dle stanoveného rituálu, musí být klidné a spokojené

### Pohybový vývoj

- dítě leze po čtyřech, začíná se stavět na nožky
- počátek chůze, dítě se snaží udržet rovnováhu tím, že chodí zeširoka
- nutný zvýšený dohled – prevence zranění při pádu

### Jemná motorika

- souhra oko – ruka, souhra v úchopu drobných předmětů
- stavění kostek na sebe
- první čmárání pastelkou

### Rozumový vývoj

- hra na vkládání – např. kostek do hrnečku
- při pohledu z okna rozezná osoby
- orientuje se v místnosti
- má zájem o knížky

### Vývoj řeči

- receptivní řeč – porozumění mluvenému slovu
- používá první smysluplná slova
- na výzvu ukazuje předměty

### Citový a sociální vývoj

- vytváření citové vazby k dalším členům rodiny
- další rozvoj hry na „dávání“
- rozvoj vlastní identity, ocenění chování – kladně, záporně

### Čeho se vyvarovat

- pozor na nedůslednost a nejednotnost
- postupovat jednotně ve výchově

### Co je důležité

- dostatečný a vhodně uspořádaný prostor
- povzbuzení k samostatné činnosti, nové úkoly nabízet jinou formou hry



## 15. - 18. měsíc

### Spánek

- většině dětí stačí odpolední spánek
- do postýlky připravit pro dítě „zástupný objekt“ – plyšová hračka
- postýlka by měla být jen na spaní, aby dítě pochopilo, že když je dáno do postýlky, tak se od něj očekává, že bude spát

### Pohybový aparát

- chůze je stále jistější, daří se již chodit i bokem, nebo pozadu
- objevuje se lezení do výšek
- chůze po schodech začíná nejprve pouze nahoru

### Jemná motorika

- souhra oko-ruka, dítě zkouší strkat věci do různých otvorů, dbát na bezpečnost
- stavění věže z kostek se zdokonaluje a nyní již zvládnou postavit 4-6 kostek na sebe
- nabízet dítěti tužku a ukázat čárání – úchop všemi prsty

### Rozumový vývoj

- sekvenční hry-sbírání drobných předmětů do kyblíčku
- porovnávání velikosti předmětů, co je větší, co menší
- vkládání věcí do sebe
- funkční hry – dítě chápe funkci jednotlivých her – auto jezdí, hřeben češe

### Vývoj řeči

- děti si často povídají samy se sebou, vyprávění nedává smysl – dětský žargon
- první dětská slůvka – pejsek – haf, kravička bů
- při hře označovat věci a činnosti jednoduchým způsobem
- pojmenování částí těla
- ukazování knih, pojmenování obrázků, ptáme se na „co to je“

### Citová a sociální vývoj

- vytváření dalších citových vazeb
- proces osamostatňování, osvojování návyků – mytí rukou po jídle, oblékání
- samostatné jídlo, samo si drží kousek rohlíku, používání lžičky
- první pokusy v čištění zubů;

### Nácvik na nočník

- sledování kdy a za jakých okolností se dítě vyprazdňuje a vysazovat dítě v tuto dobu
- nedržet dítě na nočníku příliš dlouho
- nočník by měl být vždy na stejném místě
- za úspěch vždy pochválit
- neúspěch netrestat, spíše povzbudit, že se mu to příště podaří



### **Čeho se vyvarovat**

- dítěti dopřát dostatek pohybu, i když je náročné v tomto období dítě uhlídat
- pozor na přílišné nároky na dítě

### **Co je důležité**

- klidná a radostná pohoda
- k osvojování dovedností nejlépe dochází formou hry
- střídat chvílky pohybu a uvolnění s chvílkami soustředěné aktivity



## 19. – 24. měsíc

### Spánek

- většina dětí spi už jen dopoledne
- stále platí rituál při ukládání
- pokud dítě ze spaní začne křičet či plakat a vyděšeně se vzbudí je nutné dítě utiшит a ujistit, že je vše v pořádku

### Pohybový vývoj

- zdokonalování v pohybových aktivitách, pohyby jsou koordinované, plynulé a ladné
- zkoušet děti v chůzi „po vyznačené čáře“
- při běhu učít děti zastavit, trénuje se důležité řízení pohybové aktivity
- nácvik skákání
- nácvik chůze po schodech – nejprve vykračují stejnou nohou a druhou přisunují, dolů je chůze obtížnější
- kopání do míče, zpočátku za pomoci, později již stojí samo

### Jemná motorika

- stavění kostek – souhra oko – ruka – stavba věže z 8 a více kostek
- zkoušet stavět kostky i v horizontální – vodorovné linii
- kreslení – dokonalejší držení tužky, ucho u špičky, malování křídami na tabuli
- navlékání korálů na šňůrku

### Rozumový vývoj

- rozvoj představivosti – vkládání předmětů do příslušných otvorů
- porovnání a přiřazování – věci podle barev, tvarů, obrázku
- funkční hra na jako – napodobování činností
- vývoj řeči – větší individuální rozdíly – počet slov, který děti v tomto věku zvládají, nemá vztah k pozdější úspěšnosti ve škole
- knížky a krátké pohádky – povídání u obrázkové knížky
- říkadla a pohyb
- slovní negace – záporné odpovědi ne

### Citový a sociální vývoj

- další zdokonalování v soběstačnosti dětí
- odlišování ženské a mužské role

### Čeho se vyvarovat

- pozor na příliš autoritativní výchovu
- pozor na příliš volnou výchovu

### Co je důležité

- rodiče musí být svému dítěti dobrým příkladem
- důsledná a jednotná výchova



Střední škola, Dětský domov a Školní jídelna,  
Velké Heraltice, příspěvková organizace



Ve Velkých Heralticích 01. 09. 2023

Mgr. Tomáš Široký  
ředitel zařízení